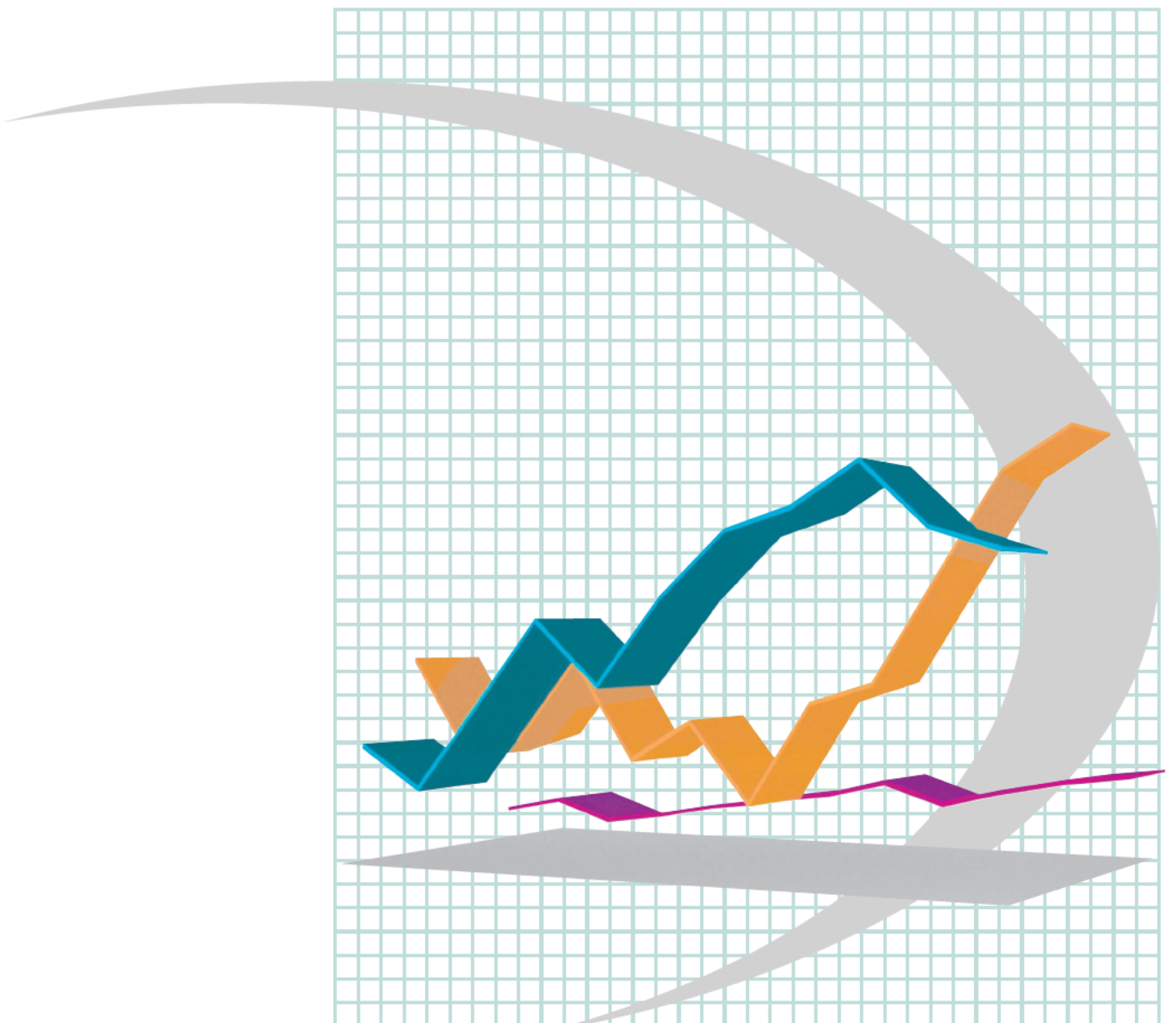


Beteiligungsbericht 2011



1.	Allgemeines	2
1.1	Ziele des Beteiligungsberichts	2
1.2	Inhalte des Beteiligungsberichts	2
1.2.1	Allgemeine Anforderungen	2
1.2.2	Prüfung der wirtschaftlichen Betätigung	3
1.2.3	Verwendete Informationsquellen	3
1.3	Relevante Beteiligungsunternehmen	4
2.	Beteiligungen der Stadt Dreieich im Überblick	5
2.1	Grafischer Überblick	5
2.2	Wirtschaftliche Daten im Überblick	6
2.3	Wirtschaftliche Betätigung nach § 121 HGO	7
3.	Gesellschaften in unmittelbarer Beteiligung	9
3.1	Stadt-Holding Dreieich GmbH	9
3.1.1	Allgemeine Angaben	9
3.1.2	Tabellarische Darstellungen	11
4.	Gesellschaften in mittelbarer Beteiligung	14
4.1	Stadtwerke Dreieich GmbH	14
4.1.1	Allgemeine Angaben	14
4.1.2	Tabellarische Darstellungen	16
4.2	Verkehrsbetriebe Dreieich GmbH	19
4.2.1	Allgemeine Angaben	19
4.2.2	Tabellarische Darstellungen	21
5.	Eigenbetriebe	24
5.1	Bürgerhäuser Dreieich	24
5.1.1	Allgemeine Angaben	24
5.1.2	Tabellarische Darstellungen	26

1. Allgemeines

1.1 Ziele des Beteiligungsberichts

Die Hessische Gemeindeordnung in der Fassung der Bekanntmachung vom 7. März 2005 verpflichtet die Kommunen zur Erstellung und Offenlegung eines Beteiligungsberichts (§ 123a HGO).

Der Beteiligungsbericht hat die Zielsetzung, der Gemeindevertretung und der Öffentlichkeit einen Überblick über das Beteiligungsvermögen der Gemeinde zu geben.

Der Beteiligungsbericht ist jährlich zu erstellen und in der Gemeindevertretung in öffentlicher Sitzung zu erörtern. Die Einwohner der Gemeinde sind über das Vorliegen des Berichtes in geeigneter Weise zu informieren. Diese sind berechtigt den Beteiligungsbericht einzusehen.

1.2 Inhalte des Beteiligungsberichts

1.2.1 ALLGEMEINE ANFORDERUNGEN

Die zwingend vorgeschriebenen Inhalte des Beteiligungsberichts sind in § 123a HGO geregelt. Demnach soll der Beteiligungsbericht zumindest Angaben enthalten über:

- den Gegenstand des Unternehmens,
- die Besetzung der Organe,
- die Beteiligungen des Unternehmens,
- den Stand der Erfüllung des öffentlichen Zwecks durch das Unternehmen,
- die Grundzüge des Geschäftsverlaufs,
- die Ertragslage des Unternehmens,
- die Kapitalzuführungen und –entnahmen durch die Gemeinde und die Auswirkungen auf die Haushaltswirtschaft, die Kreditaufnahmen, die von der Gemeinde gewährten Sicherheiten,
- das Vorliegen der Voraussetzungen für die wirtschaftliche Betätigung der Gemeinde (§ 121 Abs. 1 HGO) für das Unternehmen (siehe hierzu auch nächstes Kapitel) und
- die jährlichen Bezüge der Mitglieder der Geschäftsführung und des Aufsichtsrats, falls die Zustimmung zur Veröffentlichung gegeben wird¹.

Alle geforderten Angaben sind im Beteiligungsbericht der Stadt Dreieich vorgenommen worden.

¹ Sofern der Gemeinde Anteile an einem Unternehmen in dem in § 53 des Haushaltsgrundsatzgesetzes (HGrG) bezeichneten Umfang gehören (insbesondere bei Besitz der Mehrheit der Anteile eines Unternehmens in einer Rechtsform des privaten Rechts), hat sie darauf hinzuwirken, dass die Mitglieder des Geschäftsführungsorgans, eines Aufsichtsrats oder einer ähnlichen Einrichtung der Gemeinde jährlich die ihnen jeweils im Geschäftsjahr gewährten Bezüge mitteilen und ihrer Veröffentlichung zustimmen. Diese Angaben sind in den Beteiligungsbericht zu integrieren. Soweit diese Zustimmung nicht gegeben wird, sind die Gesamtbezüge so zu veröffentlichen, wie sie von der Gesellschaft nach den Vorschriften des Handelsgesetzbuchs in den Anhang zum Jahresabschluss aufgenommen werden.

1.2.2 PRÜFUNG DER WIRTSCHAFTLICHEN BETÄTIGUNG

Gemäß § 123a Abs.1 (4) HGO ist im Beteiligungsbericht das Vorliegen der Voraussetzungen für die wirtschaftliche Betätigung der Gemeinde (§ 121 Abs.1 HGO) für das berichtspflichtige Beteiligungsunternehmen festzustellen.

Der hessische Landtag hat im Januar 2005 das kommunale Wirtschaftsrecht, u.a. im Bereich der Zulässigkeit der wirtschaftlichen Betätigung der Kommune, wesentlich verändert. Mit § 121 Abs. 1 HGO hat der Gesetzgeber das „echte Subsidiaritätsprinzip“ eingeführt und es den Kommunen deutlich erschwert, sich mit neuen Aktivitäten wirtschaftlich zu betätigen. Hessen hat hiermit im Ländervergleich die strengsten aller Subsidiaritätsregelungen eingeführt².

Nach § 121 Abs. 1 HGO darf eine Gemeinde wirtschaftliche Unternehmen nur dann errichten, übernehmen oder wesentlich erweitern, wenn

- der öffentliche Zweck die wirtschaftliche Betätigung rechtfertigt,
- die wirtschaftliche Betätigung nach Art und Umfang in einem angemessenen Verhältnis zu der Leistungsfähigkeit der Gemeinde und zum voraussichtlichen Bedarf steht und
- der Zweck nicht ebenso gut und wirtschaftlich durch einen privaten Dritten erfüllt wird oder erfüllt werden kann.

Von diesen Einschränkungen jedoch nicht erfasst werden:

- die bereits bestehenden wirtschaftlichen Aktivitäten der Kommunen, soweit die Tätigkeit bereits vor dem 1. April 2004 ausgeübt wurde (§ 121 Abs. 1 HGO).
- Tätigkeiten, zu denen die Gemeinde verpflichtet ist, Tätigkeiten auf den Gebieten des Bildungs-, Gesundheits- und Sozialwesens, der Kultur, des Sports der Erholung der Abfall- und Abwasserentsorgung, sowie Tätigkeiten zur Deckung des Eigenbedarfs (§ 121 Abs. 2 HGO).

Die Stadt Dreieich hat in ihren jährlichen Beteiligungsberichten Ausführungen zu der wirtschaftlichen Betätigung nach § 121 Abs. 1 HGO für alle maßgeblichen berichtspflichtigen Beteiligungsunternehmen dargestellt.

Nach § 121 Abs. 7 HGO hat die Gemeinde darüber hinaus mindestens einmal in jeder Wahlzeit zu prüfen, inwieweit die wirtschaftlichen Beteiligungen der Kommune noch die Voraussetzungen des § 121 Abs. 1 HGO erfüllen. Für die Wahlperiode 2006 – 2011 wurde diese Prüfung für die Beteiligungen im Rahmen des Beteiligungsberichts 2009 durchgeführt.

Das Ergebnis dieser Überprüfungen ist im Kapitel 2.3 „Wirtschaftliche Betätigung nach § 121 HGO“ erörtert.

1.2.3 VERWENDETE INFORMATIONSQUELLEN

Die in den Einzeldarstellungen enthaltenen Lagebeurteilungen und Kennzahlen sind im Wesentlichen aus den jeweiligen Jahresabschlüssen bzw. Geschäftsberichten der Beteiligungen übernommen. Mit den Beteiligungsgesellschaften wurden die Inhalte des Beteiligungsberichts im Vorfeld abgestimmt. Informationen oder Kennzahlen, die in den Beteiligungsgesellschaften nur in nicht-öffentlichen Jahresabschluss- oder Prüfberichten enthalten sind, wurden auch im städtischen Beteiligungsbericht auf Wunsch nicht aufgenommen.

² Amerkamp u.a., Die Hessische Kommunalrechtsnovelle 2005, S.9. Die kommunalen Spitzenverbände hatten die betreffenden gesetzlichen Änderungen als negativen Eingriff in die kommunale Selbstverwaltung eingestuft und im Gesetzgebungsverfahren die strenge Subsidiaritätsklausel abgelehnt

1.3 Relevante Beteiligungsunternehmen

Der Beteiligungsbericht muss gemäß §123a HGO alle Unternehmen in der Rechtsform des Privatrechts, bei denen die Gemeinde mindestens über ein Fünftel der Anteile verfügt, beinhalten.

Bei der Stadt Dreieich sind dies im Berichtsjahr 2011:

unmittelbare Beteiligungen

- Stadt-Holding Dreieich GmbH (Anteile im Besitz der Stadt Dreieich: 100 %)

mittelbare Beteiligungen (über Stadt-Holding Dreieich GmbH)³

- Stadtwerke Dreieich GmbH (Anteile im Besitz der Stadt-Holding Dreieich GmbH: 73,75 %)
- Verkehrsbetriebe Dreieich GmbH (Anteile im Besitz der Stadt-Holding Dreieich GmbH: 100 %)

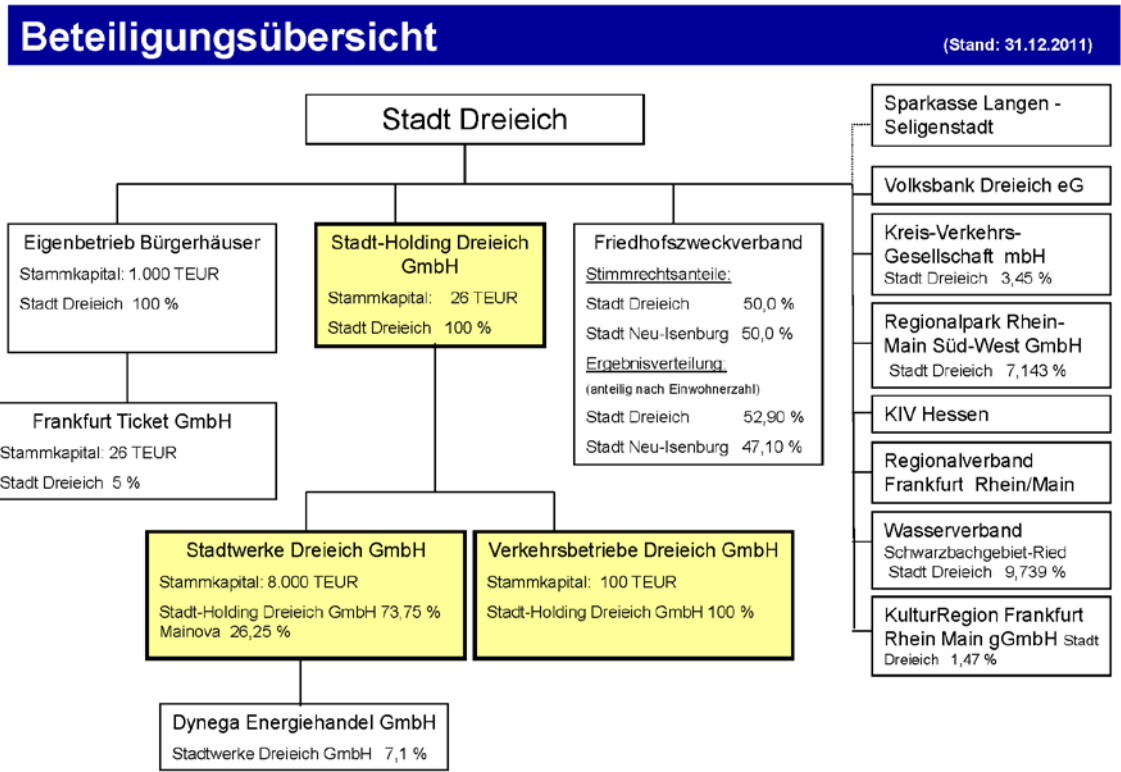
Der Eigenbetrieb Bürgerhäuser Dreieich ist ein wirtschaftliches Unternehmen ohne eigene Rechtspersönlichkeit und damit kein Pflichtbestandteil des Beteiligungsberichts.

Aus Gründen der Vollständigkeit und Transparenz sind die Angaben zum Eigenbetrieb nachrichtlich in Kapitel 2.2 und Kapitel 5 ausgewiesen.

³ Die Relevanz der mittelbaren Beteiligungen für den Beteiligungsbericht kann aus dem § 122 Abs. 5 HGO abgeleitet werden.

2. Beteiligungen der Stadt Dreieich im Überblick

2.1 Grafischer Überblick



In dem Schaubild sind alle Beteiligungen der Stadt Dreieich abgebildet, unabhängig von deren Rechtsform und dem Beteiligungsanteil.

Gegenstand des Beteiligungsberichts sind jedoch nur Beteiligungen in privatrechtlicher Rechtsform, an denen die Gemeinde mindestens über ein Fünftel der Anteile verfügt. Diese Beteiligungen sind in dem Schaubild dick umrahmt.

2.2 Wirtschaftliche Daten im Überblick

Bilanzdaten 2011					
	Kapital- anteil	Anlage- vermögen	Eigen- kapital	Verbindlichkeiten Kreditinstitute	Bilanz- summe
	(in %)	(in TEUR)			
Gesellschaften mit unmittelbarer Beteiligung der Stadt Dreieich					
Stadt-Holding Dreieich GmbH	100	14.854	9.884	6.227	20.246
Gesellschaften mit mittelbarer Beteiligung der Stadt Dreieich					
Stadtwerke Dreieich GmbH	73,75	29.105	16.481	6.591	45.026
Verkehrsbetriebe Dreieich GmbH	100	689	1.553	0	1.848
Eigenbetrieb					
Bürgerhäuser Dreieich	100	3.046	2.997	197	4.672
Stadt Dreieich					
Stadt Dreieich (vorl. Jahresabschluss 2011)		243.446	54.356 ¹⁾	63.778	255.757

GuV-Daten 2011					
	Kapital- anteil	Umsatz- erlöse	Personal- aufwand	Jahresergebnis / Jahresüberschuss	
	(in %)	(in TEUR)			
Gesellschaften mit unmittelbarer Beteiligung der Stadt Dreieich					
Stadt-Holding Dreieich GmbH	100	382	532	617	
Gesellschaften mit mittelbarer Beteiligung der Stadt Dreieich					
Stadtwerke Dreieich GmbH	73,75	49.107	4.839	4.911 ²⁾	
Verkehrsbetriebe Dreieich GmbH	100	946	15	-660 ²⁾	
Eigenbetrieb					
Bürgerhäuser Dreieich	100	1.376	1.041	82	
Stadt Dreieich					
Stadt Dreieich (vorl. Jahresabschluss 2011)		87.198 ³⁾	22.435	-6.289	

1) vor Ergebnisverwendung

2) vor Ausgleichszahlungen u. Ergebnisabführung

3) ordentliche Erträge

2.3 Wirtschaftliche Betätigung nach § 121 HGO

Zu den grundsätzlichen Anforderungen an die wirtschaftliche Betätigung der Gemeinde siehe einleitend Ausführungen in Kapitel 1.2.2 „Prüfung der wirtschaftlichen Betätigung“.

Im Hinblick auf § 123a Abs. 1 HGO erfolgt eine Darstellung der wirtschaftlichen Betätigung bezüglich der relevanten Beteiligungsunternehmen Stadt-Holding Dreieich GmbH und ihrer Tochterunternehmen.

Die Betätigungsfelder der Stadt-Holding Dreieich GmbH und ihrer Tochterunternehmen sind

- der Betrieb der Schwimmbäder durch die Stadt-Holding Dreieich GmbH,
- die Beteiligungsverwaltung der Tochterunternehmen Stadtwerke Dreieich und Verkehrsbetriebe Dreieich durch die Stadt-Holding Dreieich GmbH,
- die Leistungen der Stadtwerke Dreieich GmbH im Bereich der Strom-, Gas- und Wasserversorgung und
- die Leistungen der Verkehrsbetriebe Dreieich GmbH im Bereich Öffentlicher Personennahverkehr (ÖPNV).

Als wirtschaftliche Betätigungsfelder nach § 121 Abs. 1 HGO gelten:

- die Energieversorgung (Strom und Gas) durch die Stadtwerke Dreieich GmbH,
- der öffentliche Personennahverkehr durch die Verkehrsbetriebe Dreieich.

Nicht als wirtschaftliche Betätigungsfelder gelten:

- die Wasserversorgung durch die Stadtwerke Dreieich GmbH, da die Gemeinde gesetzlich hierzu verpflichtet ist (§ 121 Abs. 2 Nr. 1 HGO),
- der Betrieb der Schwimmbäder durch die Stadt-Holding Dreieich GmbH, da dies eine Betätigung im Bereich der Kultur ist (§ 121 Abs. 2 Nr. 2 HGO),
- die Beteiligungsverwaltung der Stadt-Holding Dreieich GmbH, da diese lediglich den Eigenbedarf deckt (§ 121 Abs. 2 Nr. 3 HGO).

Für die oben dargestellten wirtschaftlichen Betätigungen der Stadt-Holding Dreieich GmbH gilt ein sogenannter Bestandsschutz, da diese vor dem 1.4.2004 bereits ausgeübt wurden (§ 121 Abs. 1 Satz 2). In diesem Fall ist die Zulässigkeit der Betätigungen ohne die in § 121 Abs. 1 Satz 1 Nr. 3 genannte Einschränkung gegeben.

Neue wirtschaftliche Betätigungsfelder sind nicht hinzugekommen. Hierzu hat die Geschäftsführung der Stadt-Holding am 14.09.2012 Stellung bezogen:

„Die Stadt-Holding oder deren Töchter haben seit dem 1.4.2004 keine Tätigkeiten errichtet oder übernommen, die über die oben genannten Leistungen hinausgehen und die somit als wirtschaftliche Betätigung gelten könnten.“

Prüfung nach § 121 Abs. 7 HGO

Nach § 121 Abs. 7 HGO hat die Gemeinde mindestens einmal in jeder Wahlzeit zu prüfen, inwieweit die wirtschaftlichen Betätigungen der Kommune noch die Voraussetzungen des § 121 Abs. 1 HGO erfüllen.

Gegenstand dieser Überprüfung sind im Zusammenhang mit dem Beteiligungsbericht die wirtschaftlichen Betätigungsfelder der Stadt-Holding Dreieich GmbH.

Dabei kann sich die Überprüfung aufgrund des oben genannten Bestandschutzes nach § 121 Abs. 1 Satz 2 HGO auf die in § 121 Abs. 1 Satz 1 Nr. 1 und 2 HGO genannten Anforderungen an eine wirtschaftliche Betätigung der Gemeinde beschränken.

Grundlage der Leistungserbringung ist bei den wirtschaftlichen Betätigungsfeldern der Stadt-Holding Dreieich GmbH, den Betätigungsfeldern Energieversorgung und Öffentlicher Personennahverkehr, ein öffentlicher Zweck, demnach kann die Betätigung nach § 121 Abs. 1 Nr. 1 HGO als gerechtfertigt angesehen werden.

Die Angemessenheit der Betätigung im Verhältnis zur Leistungsfähigkeit der Gemeinde und zum voraussichtlichen Bedarf gemäß § 121 Abs. 1 Nr. 2 HGO ist im Falle der Energieversorgung durch die positiven Deckungsbeiträge dieser Bereiche nachgewiesen. Im Fall des Öffentlichen Personennahverkehrs ist festzustellen, dass dieses Angebot nicht wirtschaftlich betrieben werden kann, jedoch eine Reduzierung des Angebots in den vergangenen Jahren auf ein Minimum bereits erfolgt ist und so der Zuschuss der Stadt Dreieich auf ein der Haushaltslage angemessenes Maß begrenzt werden konnte.

Im Ergebnis kann beziehungsweise auf § 121 Abs. 7 HGO für die Wahlperiode 2006 bis 2011 festgestellt werden, dass die Voraussetzungen des § 121 Abs. 1 HGO für die wirtschaftliche Betätigung der Stadt Dreieich in den relevanten Beteiligungsunternehmen der Kommune erfüllt werden.

3. Gesellschaften in unmittelbarer Beteiligung

3.1 Stadt-Holding Dreieich GmbH

3.1.1 ALLGEMEINE ANGABEN

Anschrift	Eisenbahnstraße 140, 63303 Dreieich Telefon: 06103 602-0, Fax: 06103 602-278
Gegenstand des Unternehmens	Gegenstand der Gesellschaft ist das Halten und die Verwaltung der Beteiligungen an der Stadtwerke Dreieich GmbH und der Verkehrsbetriebe Dreieich GmbH sowie der Betrieb, die Instandhaltung und Verwaltung von städtischen Betrieben der Daseinsvorsorge, insbesondere der Bäder Dreieich.
Gründung	19.12.2003
Handelsregister	Amtsgericht Offenbach am Main, Abteilung B Nr. 41160
Stammkapital	26.000 €
Besetzung der Organe	Gesellschafter: Stadt Dreieich (100 %) Aufsichtsrat: Dieter Zimmer, Bürgermeister (Vorsitzender) Martin Burlon, Erster Stadtrat, seit 25.03.2010 Uwe Fritzschnier, Beamter, bis 02.05.2011 Dr. Günter Gericke, kaufmännischer Angestellter Rita Hamper, Hausfrau, ab 02.05.2011 Michael Jesgarek, Architekt Virginia Molata, Dipl.Ing.Gartenbau, vom 25.03.2010 bis 02.05.2011 Ralph Pies, Unternehmer, ab 02.05.2011 Claus Thonabauer, Dipl.-Kaufmann Geschäftsführung: Wolfgang Lammeyer
Prokura	Claus Dennewill
Jahresabschluss	für das Jahr 2011 aufgestellt am 29. Mai 2012
Wirtschaftsprüfer	WIKOM AG, Wirtschaftsprüfungsgesellschaft, Berlin, Zweigniederlassung Frankfurt
Beteiligungen	Stadtwerke Dreieich GmbH (73,75 %) Verkehrsbetriebe Dreieich GmbH (100 %)

Stadt-Holding Dreieich GmbH (Fortsetzung)

Stand der Erfüllung des öffentlichen Zwecks

Die Stadt-Holding Dreieich GmbH hält und verwaltet die Beteiligung an der Stadtwerke Dreieich GmbH sowie an der Verkehrsbetriebe Dreieich GmbH. Darüber hinaus betreibt und verwaltet die Gesellschaft seit dem 01.01.2004 den ihr mit allen Aktiva und Passiva übertragenen Bäderbetrieb.

Grundzüge des Geschäftsverlaufs

Die Gewinn- und Verlustrechnung des Jahres 2011 weist insgesamt Umsatzerlöse und Erträge in Höhe von 389 TEUR aus.

Die betrieblichen Aufwendungen (Material- und Personalaufwand, Abschreibungen, sonstige betriebliche Aufwendungen) beliefen sich auf insgesamt 2.050 TEUR. In den Aufwendungen sind Personalkosten von 532 TEUR enthalten.

Unter Berücksichtigung der Erträge aus Gewinnabführungsverträgen und sonstigen Zinsen und ähnlichen Erträgen sowie Aufwendungen aus Verlustübernahme sowie Zinsen und ähnlichen Aufwendungen ergibt sich ein Ergebnis der gewöhnlichen Geschäftstätigkeit von 1.094 TEUR. Nach Abzug aller Steuern ergibt sich ein Jahresüberschuss von 617 TEUR.

Das in der Bilanz ausgewiesene Eigenkapital erhöht sich von 9.409 TEUR (Stand: 31.12.2010) auf 9.884 TEUR (Stand: 31.12.2011).

Vorliegen der Voraussetzungen gem. § 121 Abs. 1 HGO

Die Voraussetzungen für die wirtschaftliche Betätigung nach §121 Abs. 1 HGO sind erfüllt.

Siehe hierzu Kapitel 2.3 Wirtschaftliche Betätigung nach § 121 HGO.

Bezüge der Geschäftsführung bzw. des Aufsichtsrats

Die Aufwendungen für den Aufsichtsrat betragen 2.100 EUR (Vorjahr 1.900 EUR).

Für die Angabe der Gesamtbezüge der Geschäftsführung wurde die Schutzklausel gemäß § 286 Abs. 4 HGB in Anspruch genommen.

3.1.2 TABELLARISCHE DARSTELLUNGEN
Vermögensrechnung Stadt-Holding Dreieich GmbH

	2011	2010	2009	2008	2007
	TEUR	TEUR	TEUR	TEUR	TEUR
Aktiva (Zusammenfassung)					
+ Immaterielle Vermögensgegenstände u. Sachanlagen	8.169	8.428	6.052	5.444	5.687
+ Finanzanlagen	6.685	6.316	5.800	5.800	5.800
Anlagevermögen	14.854	14.744	11.852	11.244	11.487
+ Roh-, Hilfs-, und Betriebsstoffe	0	0	0	0	0
+ Forderung aus Lieferungen und Leistungen	16	15	14	17	11
+ Forderungen gegen verbundene Unternehmen	4.815	6.089	4.533	4.081	2.506
+ Forderungen gegen Gesellschafter	2	1	2	0	1
+ Sonstige Vermögensgegenstände	0	0	0	0	442
+ Liquide Mittel	559	208	429	74	127
Umlaufvermögen	5.392	6.313	4.978	4.172	3.087
Rechnungsabgrenzungsposten	0	0	0	0	0
Aktiva insgesamt	20.246	21.057	16.830	15.416	14.574
Passiva (Zusammenfassung)					
+ Stammkapital (gezeichnetes Kapital)	26	26	26	26	26
+ Kapitalrücklage	7.035	7.027	7.027	7.027	7.027
+ Gew innrücklagen	2.206	2.205	1.348	1.348	1.554
+ Gew innvortrag / - Verlust	617	0	0	0	-22
+ Jahresüberschuss / - Jahresfehlbetrag	0	151	1.107	0	3
Eigenkapital	9.884	9.409	9.508	8.401	8.588
Empfangene Ertragszuschüsse (Sonderposten)	0	0	0	0	0
+ Rückstellungen für Pensionen	0	0	0	0	0
+ Steuerrückstellungen	794	905	303	0	58
+ Sonstige Rückstellungen	21	38	38	106	95
Rückstellungen	815	943	341	106	153
+ Verbindlichkeiten gegenüber Kreditinstituten (Darlehen)	6.227	6.407	4.581	4.673	4.761
+ Verbindlichkeiten aus Lieferungen und Leistungen	49	202	85	19	39
+ Verbindlichkeiten gg. Beteiligungen/verbundene Untern.	2.185	2.273	2.228	1.173	969
+ Verbindlichkeiten gegenüber Gesellschaftern	0	0	0	6	0
+ Sonstige Verbindlichkeiten	1.086	1.823	87	1.038	64
Verbindlichkeiten	9.547	10.705	6.981	6.909	5.833
Rechnungsabgrenzungsposten	0	0	0	0	0
Passiva insgesamt	20.246	21.057	16.830	15.416	14.574

Ergebnisrechnung Stadt-Holding Dreieich GmbH

2011	2010	2009	2008	2007
TEUR	TEUR	TEUR	TEUR	TEUR

Gewinn- und Verlustrechnung (Zusammenfassung)

+ Umsatzerlöse	382	410	325	341	271
+ Bestandsveränderungen	0	0	0	0	0
+ Andere aktivierte Eigenleistungen	0	0	0	0	0
+ Sonstige betriebliche Erträge	7	29	60	24	151
- Aufwendungen für Roh-, Hilfs- u. Betriebsstoffe, Waren	433	395	406	381	362
- Aufwendungen für bezogene Leistungen	114	249	137	112	210
- Personalaufwand	532	688	769	763	647
- Abschreibungen auf Sachanlagen und immat. VG	514	406	298	295	324
- Sonstige betriebliche Aufwendungen, sonstige Steuern	457	528	324	286	316
Betriebsergebnis	-1.661	-1.827	-1.549	-1.472	-1.437
+ Erträge aus Beteiligungen	0	0	0	0	0
+ Erträge aufgrund Gewinnabführungsvertrag	3.701	4.064	3.773	2.723	2.734
+ Sonstige Zinsen und ähnliche Erträge	88	80	90	94	147
- Abschreibungen auf Finanzanlagen	0	0	0	0	0
- Aufwendungen aus Verlustübernahme	660	581	398	601	771
- Zinsen und ähnliche Aufwendungen	373	363	298	337	386
Finanzergebnis	2.756	3.200	3.167	1.879	1.724
Ergebnis der gewöhnlichen Geschäftstätigkeit	1.094	1.373	1.618	407	287
- Steuern vom Einkommen und vom Ertrag	476	1.221	510	585	283
- Sonstige Steuern	1	1	1	6	1
Jahresergebnis	617	151	1.107	-184	3

Finanzrechnung Stadt-Holding Dreieich GmbH

	2011	2010	2009	2008	2007
	TEUR	TEUR	TEUR	TEUR	TEUR
Finanzrechnung					
Jahresergebnis	617	151	1.107	-186	3
+ Abschreibungen auf Gegenstände d. Anlagevermögens	514	406	298	295	324
+/- Zunahme/Abnahme der Rückstellungen	-128	602	236	-48	62
+/- sonstige zahlungsunwirksame Aufwendungen/Erträge	0	0	0	0	-5
+/- Verlust/Gewinn aus Anlageabgängen	0	11	1	50	0
+/- Abnahme/Zunahme d. Vorräte, Forderungen aus LuL	1.272	-1.557	-450	-1.138	813
+/- Zunahme/Abnahme d. Verbindlichkeiten aus LuL	-978	1.896	-1.088	1.162	-2.039
Mittelveränderung aus f.d. Geschäftstätigkeit	1.297	1.509	104	135	-842
- Auszahlungen f. Investitionen in das Immaterielle Anl.vermögen	0	0	0	-2	0
- Auszahlungen f. Investitionen in das Sachanlagevermögen	-255	-2.793	-907	-100	-34
- Auszahlungen f. Investitionen in das Finanzanlagevermögen	-369	-516	0	0	0
Mittelveränderung aus Investitionstätigkeit	-624	-3.309	-907	-102	-34
+ Einzahlungen aus Eigenkapitalzuführungen	8	0	0	0	0
+ Einzahlungen aus der Aufnahme von Darlehen	0	2.000	1.250	0	0
- Auszahlungen aus der Tilgung von Darlehen	-180	-172	-91	-86	-83
- Auszahlungen an Unternehmenseigner	-150	-250	0	0	0
Mittelveränderung aus Finanzierungstätigkeit	-322	1.578	1.159	-86	-83
Finanzmittelfonds am Anfang der Periode ¹⁾	208	430	74	127	1.086
+ zahlungswirksame Veränderungen des Finanzmittelfonds	351	-222	356	-53	-959
Finanzmittelfonds am Ende der Periode	559	208	430	74	127

4. Gesellschaften in mittelbarer Beteiligung

4.1 Stadtwerke Dreieich GmbH

4.1.1 ALLGEMEINE ANGABEN

Anschrift	Eisenbahnstraße 140, 63303 Dreieich Telefon: 06103 6 02-0 Internet: www.stadtwerke-dreieich.de e-mail: info@stadtwerke-dreieich.de
Gegenstand des Unternehmens	Gegenstand der Gesellschaft ist die Gewinnung von Wasser, die Erzeugung von Strom und Wärme, die Versorgung mit Strom, Gas, Wasser und Wärme sowie das Erbringen von artverwandten Dienstleistungen für die Stadt Dreieich, soweit die Gesellschaft fachlich und personell dazu in der Lage ist und die hierdurch entstehenden Kosten erstattet werden. Die Gesellschaft ist zu allen Geschäften berechtigt, die den Gesellschaftszweck fördern. Sie kann sich hierbei anderer Unternehmen bedienen und solche Unternehmen sowie Hilfs- und Nebenbetriebe errichten, erwerben, pachten oder verpachten sowie Unternehmens- und Interessensgemeinschaftsverträge schließen.
Gründung	1954 als Stadtwerke Spremlingen GmbH 1977 im Zuge der Gebietsreform Umbenennung in Stadtwerke Dreieich GmbH
Handelsregister	Amtsgericht Offenbach am Main, Abteilung B Nr. 30185
Stammkapital	8.000.000 €
Besetzung der Organe	Gesellschafter: Stadt Dreieich (73,75 %) Mainova AG (26,25 %) Aufsichtsrat: Dieter Zimmer, Bürgermeister, Vorsitzender Dr. Marie-Luise Wolff, Vorstandsmitglied, stellvertretende Vorsitzende Dr. Constantin H. Alsheimer, Vorstandsvorsitzender Uwe Fritzschnier, Beamter Peter Graff, Kaufmännischer Angestellter, bis 02.05.2011 Rainer Jakobi, Richter Petra Jochum-Gasche, Rechtsanwältin, bis 02.05.2011 Claus Thonabauer, Dipl.-Kaufmann, bis 02.05.2011 Hartmut Honka, Rechtsanwalt, ab 02.05.2011 Helge Meyer, Dipl.-Architekt, ab 02.05.2011 Dr. Wolfgang Storm, Rechtsanwalt, ab 02.05.2011

Stadtwerke Dreieich GmbH (Fortsetzung)

	Geschäftsführung: Wolfgang Lammeyer
Prokura	Claus Dennewill Volker Kreuzer
Jahresabschluss	für das Jahr 2011 aufgestellt am 29. Mai 2012
Wirtschaftsprüfer	WIKOM AG, Wirtschaftsprüfungsgesellschaft, Berlin, Zweigniederlassung Frankfurt
Beteiligungen	Dynega Energiehandel GmbH Frankfurt am Main (7,1 %)
Stand der Erfüllung des öffentlichen Zwecks	Die Stadtwerke Dreieich GmbH stellt die Versorgung der Stadt Dreieich mit Strom, Erdgas, Wasser und Wärme sicher. Weiterhin betreibt die Gesellschaft die Straßenbeleuchtung im Stadtgebiet und übernimmt das Inkasso der Abwassergebühren.
Grundzüge des Geschäftsverlaufs	<p>Die Gewinn- und Verlustrechnung des Jahres 2011 weist insgesamt Erträge in Höhe von 51.032 TEUR, davon 49.107 TEUR Umsatzerlöse, aus. Die betrieblichen Aufwendungen (Material- und Personalaufwand, Abschreibungen, sonstige betriebliche Aufwendungen) beliefen sich auf insgesamt 45.853 TEUR. In den Aufwendungen sind Personalkosten von 4.839 TEUR enthalten.</p> <p>Unter Berücksichtigung von Wertpapier- und Zinserträgen sowie von Aufwendungen aus Zinsen und ähnlichen Aufwendungen ergibt sich ein Ergebnis der gewöhnlichen Geschäftstätigkeit von 4.911 TEUR.</p> <p>Nach Abzug aller Steuern sowie Aufwendungen aus Ausgleichszahlungen an die Mainova AG in Höhe von 924 TEUR und aus Ergebnisabführung an die Stadt-Holding Dreieich GmbH in Höhe von 3.701 TEUR verbleibt kein Jahresüberschuss.</p> <p>Das in der Bilanz ausgewiesene Eigenkapital wies einen um 500 TEUR erhöhten Stand von 15.981 TEUR gegenüber 2010 (15.981 TEUR) aus.</p>
Vorliegen der Voraussetzungen gem. § 121 Abs. 1 HGO	<p>Die Voraussetzungen für die wirtschaftliche Betätigung nach §121 Abs. 1 HGO sind erfüllt.</p> <p>Siehe hierzu Kapitel 2.3 Wirtschaftliche Betätigung nach § 121 HGO.</p>
Bezüge der Geschäftsführung bzw. des Aufsichtsrats	<p>Die Aufwendungen für den Aufsichtsrat betragen im Berichtsjahr 2011 23.717 EUR (Vorjahr: 22.500 EUR).</p> <p>Für die Angabe der Gesamtbezüge der Geschäftsführung wurde die Schutzklausel gemäß § 286 Abs. 4 HGB in Anspruch genommen.</p>

4.1.2 TABELLARISCHE DARSTELLUNGEN
Vermögensrechnung Stadtwerke Dreieich GmbH

	2011	2010	2009	2008	2007
	TEUR	TEUR	TEUR	TEUR	TEUR
Aktiva (Zusammenfassung)					
+ Immaterielle Vermögensgegenstände u. Sachanlagen	28.176	27.758	27.806	28.255	28.782
+ Finanzanlagen	930	916	1.058	343	212
Anlagevermögen	29.106	28.674	28.864	28.598	28.994
+ Roh-, Hilfs-, und Betriebsstoffe	504	421	366	331	332
+ Forderung aus Lieferungen und Leistungen	6.182	9.848	6.970	9.653	5.602
+ Forderungen gegen Gesellschafter	30	28	27	18	0
+ Sonstige Vermögensgegenstände	2.562	1.648	570	767	732
+ Sonstige Wertpapiere	0	0	0	0	3.501
+ Liquide Mittel	6.638	5.561	9.755	3.333	4.314
Umlaufvermögen	15.916	17.506	17.688	14.102	14.481
Rechnungsabgrenzungsposten	4	6	7	9	0
Aktiva insgesamt	45.026	46.186	46.559	42.709	43.475
Passiva (Zusammenfassung)					
+ Stammkapital (gezeichnetes Kapital)	8.000	8.000	8.000	8.000	8.000
+ Kapitalrücklage	6.257	5.757	5.057	5.057	5.057
+ Gew innrücklage	2.224	2.224	2.224	2.224	2.224
+ Gew innvortrag	0	0	0	0	0
+ Jahresüberschuss	0	0	0	0	0
Eigenkapital	16.481	15.981	15.281	15.281	15.281
Empfangene Ertragszuschüsse	2.391	2.841	3.355	3.928	4.542
+ Rückstellungen für Pensionen	0	0	0	0	61
+ Steuerrückstellungen	23	135	73	0	0
+ Sonstige Rückstellungen	4.276	4.679	4.462	3.958	3.337
Rückstellungen	4.299	4.814	4.535	3.958	3.398
+ Verbindlichkeiten gegenüber Kreditinstituten (Darlehen)	6.591	6.993	7.386	7.759	8.012
+ Erhaltene Anzahlungen auf Bestellungen	0	0	91	0	20
+ Verbindlichkeiten aus Lieferungen und Leistungen	3.075	3.507	3.271	2.657	2.990
+ Verbindlichkeiten gegenüber Gesellschaftern	5.613	7.763	7.781	5.975	4.616
+ Verbindlichkeiten gg. Beteiligungen/verbundene Untern.	0	0	0	0	0
+ Sonstige Verbindlichkeiten	6.361	4.236	4.757	2.998	4.411
Verbindlichkeiten	21.640	22.499	23.286	19.389	20.049
Rechnungsabgrenzungsposten	215	51	102	153	205
Passiva insgesamt	45.026	46.186	46.559	42.709	43.475

Ergebnisrechnung Stadtwerke Dreieich GmbH

2011	2010	2009	2008	2007
TEUR	TEUR	TEUR	TEUR	TEUR

Gewinn- und Verlustrechnung (Zusammenfassung)

+ Umsatzerlöse	49.106	47.931	51.432	50.062	45.340
+ Bestandsveränderungen	0	0	0	0	0
+ Andere aktivierte Eigenleistungen	222	220	193	289	233
+ Sonstige betriebliche Erträge	1.703	3.096	1.137	678	527
- Aufwendungen für Roh-, Hilfs- u. Betriebsstoffe, Waren	31.518	32.084	33.166	33.597	27.715
- Aufwendungen für bezogene Leistungen	1.590	1.631	1.498	1.732	1.705
- Personalaufwand	4.839	4.756	5.131	4.509	4.471
- Abschreibungen auf Sachanlagen und immat. VG	2.622	2.745	2.980	3.242	3.620
- Sonstige betriebliche Aufwendungen, sonstige Steuern	5.284	4.646	4.687	4.393	4.374
Betriebsergebnis	5.178	5.385	5.300	3.556	4.215
+ Erträge aus Beteiligungen	34	34	3	0	0
+ Erträge aus anderen Wertpapieren	0	0	0	0	0
+ Sonstige Zinsen und ähnliche Erträge	65	103	123	231	220
- Aufwendungen aus Verlustübernahme	0	0	0	0	0
- Zinsen und ähnliche Aufwendungen	366	405	436	420	604
Finanzergebnis	-267	-268	-310	-189	-384
Ergebnis der gewöhnlichen Geschäftstätigkeit	4.911	5.117	4.990	3.367	3.831
- Außerordentliche Aufwendungen	0	5	0	0	0
- Steuern vom Einkommen und vom Ertrag	172	149	176	87	187
- Sonstige Steuern	114	99	97	89	38
- Aufwendungen aus Ausgleichszahlungen	924	799	944	468	522
- Aufwendungen aus Ergebnisabführung	3.701	4.065	3.773	2.723	2.734
- Einstellung in die andere Gewinnrücklage	0	0	0	0	350
Jahresergebnis	0	0	0	0	0

Finanzrechnung Stadtwerke Dreieich GmbH

	2011	2010	2009	2008	2007
	TEUR	TEUR	TEUR	TEUR	TEUR
Finanzrechnung					
Jahresergebnis	4.625	4.864	4.717	3.191	3.606
+ Abschreibungen auf Gegenstände d. Anlagevermögens	2.622	2.745	2.980	3.242	3.620
+/- Zunahme/Abnahme der Rückstellungen	-515	420	577	560	6
- Erträge a. Auflösung pass. Rechnungsabgrenzungsposten	0	0	-51	-51	-51
+/- sonstige zahlungswirksame Aufwendungen/Erträge	-450	-565	-573	-614	-647
+/- Verlust/Gewinn aus Anlageabgängen	-10	5	50	2	2
+/- Abnahme/Zunahme der Vorräte, Forderungen aus LuL	2.668	-4.010	2.838	-612	422
+/- Zunahme/Abnahme der Verbindlichkeiten aus LuL	474	-447	2.744	-374	3.359
Mittelzufluß/-abfluß aus lfd. Geschäftstätigkeit	9.414	3.012	13.282	5.344	10.317
+ Einzahlungen aus Abgängen des Anlagevermögens	14	17	10	17	16
- Auszahlungen f. Investitionen i.d. Immaterielle Anlagevermögen	-64	-31	-9	-67	-121
- Auszahlungen f. Investitionen i.d. Sachanlagevermögen	-3.382	-3.023	-2.520	-2.657	-2.342
- Auszahlungen f. Investitionen in das Finanzanlagevermögen	-51	-1	-777	-141	-106
+ Einz.a. Abgängen v. Gegenständen d. Finanzanlagevermögens	38	0	0	0	0
Mittelzufluß/-abfluß aus Investitionstätigkeit	-3.445	-3.038	-3.296	-2.848	-2.553
+ Einzahlung aus Eigenkapitalzuführungen	500	700	0	0	0
- Auszahlung an Unternehmenseigner	-4.864	-4.717	-3.191	-3.256	-3.570
+ Einzahlungen aus Investitionszuschüssen	403	335	0	0	0
+ Einzahlungen aus der Aufnahme von Darlehen	0	0	0	2.500	0
- Auszahlungen aus der Tilgung von Darlehen	-403	-392	-373	-2.721	-663
Mittelzufluß/-abfluß aus Finanzierungstätigkeit	-4.364	-4.074	-3.564	-3.477	-4.233
Finanzmittelfonds am Anfang der Periode ¹⁾	5.190	9.290	3.333	4.314	783
zahlungswirksame Veränderungen des Zahlungsmittelfonds	1.605	-4.100	6.422	-981	3.531
Finanzmittelfonds am Ende der Periode	6.795	5.190	9.755	3.333	4.314

4.2 Verkehrsbetriebe Dreieich GmbH

4.2.1 ALLGEMEINE ANGABEN

Anschrift	Eisenbahnstraße 140, 63303 Dreieich Telefon: 06103 602-0, Fax: 06103 602-278 www.stadtwerke-dreieich.de/verkehrsbetriebe
Gegenstand des Unternehmens	Gegenstand des Unternehmens ist der Betrieb des öffentlichen Personennahverkehrs sowie das Erbringen von artverwandten Dienstleistungen für die Stadt Dreieich soweit die Gesellschaft fachlich und personell dazu in der Lage ist und die hierdurch entstehenden Kosten erstattet werden. Zudem ist die Gesellschaft zu allen Geschäften berechtigt, die den Gesellschaftszweck fördern. Sie kann sich hierbei anderer Unternehmen bedienen und solche Unternehmen sowie Hilfs- und Nebenbetriebe errichten, erwerben, pachten oder verpachten sowie Unternehmens- und Interessensgemeinschaftsverträge schließen.
Gründung	1. Januar 2002
Handelsregister	Amtsgericht Offenbach am Main, Abteilung B Nr. 35071
Stammkapital	100.000 €
Besetzung der Organe	Gesellschafter: Stadt-Holding Dreieich GmbH (100 %) Aufsichtsrat: Dieter Zimmer, Bürgermeister, Vorsitzender Martin Burlon, Erster Stadtrat, stellvertretender Vorsitzender Siegfried Kolsch, Rentner Heinz-Georg Stöhs, Stadtrat Uwe Fritzschnr, Beamter b. Deutschen Wetterdienst, bis 31.05.2011 Joachim Greul, Ausbildungsleiter, bis 31.05.2011 Wolfgang von Massow, Rentner, bis 31.05.2011 Stefan Metzen, Kfm. Angestellter, bis 31.05.2011 Ing Claus Peter, Selbständiger, ab 01.06.2011 Jörg Roggenbuck, Feier- und Trauerredner, ab 01.06.2011 Ernst-Henning Rüdts von Collenberg, Dipl.-Volkswirt, ab 01.06.2011 Helmut Sauer, Rentner, ab 01.06.2011 Geschäftsführung: Wolfgang Lammeyer
Prokura	Bernd Wingenfeld
Jahresabschluss	für das Jahr 2011 aufgestellt am 16. Februar 2012
Wirtschaftsprüfer	WIKOM AG, Wirtschaftsprüfungsgesellschaft, Berlin, Zweigniederlassung Frankfurt
Beteiligungen	keine

Verkehrsbetriebe Dreieich (Fortsetzung)

Stand der Erfüllung des öffentlichen Zwecks

Die Verkehrsbetriebe erbringen Verkehrsleistungen zur Durchführung des Linien- und Schulbusverkehrs. Darüber hinaus wird ein bedarfsorientierter Bestellverkehr (Anruf-Sammeltaxi AST) betrieben.

Grundzüge des Geschäftsverlaufs

Der Jahresabschluss 2011 der Verkehrsbetriebe Dreieich GmbH zeigt in der Gewinn- und Verlustrechnung des Jahres 2011 betriebliche Erträge in Höhe von 1.693 TEUR, davon 946 TEUR Umsatzerlöse. Die betrieblichen Aufwendungen (inkl. Abschreibungen) beliefen sich auf insgesamt 2.390 TEUR.

Unter Berücksichtigung von Erträgen aus anderen Wertpapieren und Ausleihungen des Finanzanlagevermögens und sonstigen Zinsen und ähnlichen Erträgen sowie Steuern ergibt sich ein Verlust in Höhe von -660 TEUR, der durch die Stadt-Holding Dreieich GmbH ausgeglichen wurde. Das in der Bilanz ausgewiesene Eigenkapital in Höhe von 1.553 TEUR blieb gegenüber dem Vorjahr unverändert.

Der Jahresabschluss des Wirtschaftsjahres 2011 wurde mit uneingeschränktem Bestätigungsvermerk zum 16. Februar 2012 geprüft.

Vorliegen der Voraussetzungen gem. § 121 Abs. 1 HGO

Die Voraussetzungen für die wirtschaftliche Betätigung nach §121 Abs. 1 HGO sind erfüllt.

Siehe hierzu Kapitel 2.3 Wirtschaftliche Betätigung nach § 121 HGO.

Bezüge der Geschäftsführung bzw. des Aufsichtsrats

Im Geschäftsjahr 2011 bestanden Dienstverträge mit dem Geschäftsführer und dem Prokuristen. Ansonsten wurde kein eigenes Personal beschäftigt.

Die Aufsichtsratsmitglieder erhielten im Berichtsjahr 2011 Sitzungsgelder in Höhe von 1.100,00 EUR (Vorjahr 1.550 EUR).

Für die Angabe der Gesamtbezüge der Geschäftsführung wird die Schutzklausel gemäß § 286 Abs. 4 HGB in Anspruch genommen.

4.2.2 TABELLARISCHE DARSTELLUNGEN
Vermögensrechnung Verkehrsbetriebe Dreieich GmbH

	2011	2010	2009	2008	2007
	TEUR	TEUR	TEUR	TEUR	TEUR
Aktiva (Zusammenfassung)					
+ Immaterielle Vermögensgegenstände u. Sachanlagen	214	255	307	360	413
+ Finanzanlagen	475	500	500	0	0
Anlagevermögen	689	755	807	360	413
+ Vorräte	0	0	0	0	0
+ Forderung aus Lieferungen und Leistungen	14	22	14	9	143
+ Forderung gegen verbundene Unternehmen	0	0	0	0	0
+ Forderung gegen Gesellschafter	997	1.023	978	1.173	969
+ Sonstige Vermögensgegenstände	148	18	24	292	297
+ Liquide Mittel			0	0	0
Umlaufvermögen	1.159	1.063	1.016	1.474	1.409
Rechnungsabgrenzungsposten	0	0	0	0	0
Aktiva insgesamt	1.848	1.818	1.823	1.834	1.822
Passiva (Zusammenfassung)					
+ Stammkapital	100	100	100	100	100
+ Rücklagen	1.453	1.453	1.453	1.453	1.453
+ Ergebnisvortrag	0	0	0	0	0
+ Jahresergebnis	0	0	0	0	0
Eigenkapital	1.553	1.553	1.553	1.553	1.553
+ Steuerrückstellungen	0	0	0	30	30
+ Sonstige Rückstellungen	27	27	14	15	30
Rückstellungen	27	27	14	45	60
+ Verbindlichkeiten gegenüber Kreditinstituten (Darlehen)	0	0	0	0	0
+ Verbindlichkeiten aus Lieferungen und Leistungen	160	127	141	139	127
+ Verbindlichkeiten gegenüber Stadt Dreieich	0	0	0	0	0
+ Verbindlichkeiten gg. Beteiligungen/verbundene Untern.	30	28	27	18	0
+ Sonstige Verbindlichkeiten	1	1	0	0	1
Verbindlichkeiten	191	156	168	157	128
Rechnungsabgrenzungsposten	77	82	88	79	81
Passiva insgesamt	1.848	1.818	1.823	1.834	1.822

Ergebnisrechnung Verkehrsbetriebe Dreieich GmbH

2011	2010	2009	2008	2007
TEUR	TEUR	TEUR	TEUR	TEUR

Gewinn- und Verlustrechnung (Zusammenfassung)

+ Umsatzerlöse	946	852	776	752	675
+ Sonstige betriebliche Erträge	746	470	517	100	184
- Aufwendungen für Roh-, Hilfs- u. Betriebsstoffe, Waren	6	1	1	2	3
- Aufwendungen für bezogene Leistungen	1.983	1.506	1.405	1.027	1.220
- Personalaufwand	15	15	15	14	14
- Abschreibungen auf Sachanlagen und immat. VG	52	52	53	53	65
- Sonstige betriebliche Aufwendungen, sonstige Steuern	333	366	283	397	358
Betriebsergebnis	-697	-618	-464	-641	-801
+ Erträge aus Beteiligungen	22	22	2	0	0
+ Sonstige Zinsen und ähnliche Erträge	15	15	33	42	117
- Zinsen und ähnliche Aufwendungen	0	0	0	0	87
Finanzergebnis	37	37	35	42	30
Ergebnis der gewöhnlichen Geschäftstätigkeit	-660	-581	-429	-601	-770
- Steuern vom Einkommen und vom Ertrag	0	0	30	0	0
- Sonstige Steuern	0	0	0	0	0
+ Erträge aus Verlustübernahme	660	581	399	601	770
Jahresergebnis	0	0	0	0	0

Geänderte Darstellung ab 2010:

Nach Rücksprache mit der Wirtschaftsprüfungsgesellschaft Wikom AG werden die Zuschüsse für den regionalen Streckenabschnitt der Linie OF-64 ab 2010 nach der Bruttomethode unter der Position "Sonstige betriebliche Erträge" dargestellt. Um diesen Betrag erhöht sich ebenfalls die Position "Aufwendungen für bezogene Leistungen". Dementsprechend wurden die Vorjahreszahlen abgeändert.

Finanzrechnung Verkehrsbetriebe Dreieich GmbH

	2011	2010	2009	2008	2007
	TEUR	TEUR	TEUR	TEUR	TEUR
Finanzrechnung					
Jahresergebnis	-660	-581	-399	-601	-771
+ Abschreibungen auf Gegenstände d. Anlagevermögens	52	52	53	53	64
+/- Verluste/Erträge aus Anlageabgängen	0	0	0	0	0
+/- Zunahme/Abnahme der Rückstellungen	0	12	-30	-16	-7
+/- Abnahme/Zunahme der Vorräte, Forderungen aus LuL	-70	-33	257	-235	1.325
+/- Zunahme/Abnahme der Verbindlichkeiten aus LuL	30	-17	19	28	-1.701
Mittelzufluß/-abfluß aus lfd. Geschäftstätigkeit	-648	-567	-100	-771	-1.090
- Auszahlungen f. Investitionen in das Anlagevermögen	-11	0	-500	0	-24
+ Einzahlungen f. Tilgungen des Finanzanlagevermögens	25	0	0	0	0
Mittelzufluß/-abfluß aus Investitionstätigkeit	14	0	-500	0	-24
+ Einzahlungen aus Verlustübernahme	581	399	601	771	1.188
- Auszahlungen aus der Tilgung von Darlehen	0	0	0	0	0
Mittelzufluß/-abfluß aus Finanzierungstätigkeit	581	399	601	771	1.188
Finanzmittelfonds am Anfang der Periode ¹⁾	368	536	535	176	-74
Zahlungswirksame Veränderungen	-53	-168	1	359	74
Finanzmittelfonds am Ende der Periode	315	368	536	535	0

¹⁾ In den Finanzmittelfonds der Verkehrsbetriebe Dreieich GmbH wird seitens des Wirtschaftsprüfers seit 2008 das bei der Stadt-Holding Dreieich GmbH geführte Verrechnungskonto einbezogen.

5. Eigenbetriebe

5.1 Bürgerhäuser Dreieich

5.1.1 ALLGEMEINE ANGABEN

Anschrift	Fichtestraße 50, 63303 Dreieich Telefon: 0 61 03 / 60 00-0, Fax: 0 61 03 / 60 00-77, Internet: www.buergerhaeuser-dreieich.de e-Mail: buergerhaus@buergerhaeuser-dreieich.de
Gegenstand des Unternehmens	Der Eigenbetrieb Bürgerhäuser stellt ein umfassendes Angebot im Bereich Theater, Musikveranstaltungen, Ausstellungen und Lesungen bereit. Der Betrieb fördert und unterstützt kulturelle Angebote Dritter durch die Bereitstellung von Räumen (z. B. an Vereine und Verbände). Er vermietet Räume und Einrichtungen für kommerzielle Nutzung (Tagungen, Verleih von Equipment, etc.). Das Unternehmen bewirtschaftet die Gastronomieräume in seinem Betriebsvermögen durch Verpachtung. Weiterhin verwaltet und unterhält es die städtischen Gebäude in seinem Betriebsvermögen.
Gründung	1. Juli 1999
Handelsregister	keine Eintragung
Stammkapital	1.000.000 EUR
Betriebskommission	der Bürgermeister 2 Mitglieder des Magistrats 5 Mitglieder der Stadtverordnetenversammlung 2 Mitglieder des Personalrats
Mitglieder	<p><u>Mitglieder des Magistrats:</u> Bürgermeister Dieter Zimmer Erster Stadtrat Martin Burlon Stadträtin Virginia Molata, ab 16.05.2011 Stadträtin Dietlind Schwalb, bis 02.05.2011 als Mitglied des Magistrats</p> <p><u>Mitglieder der Stadtverordnetenversammlung:</u> Stadtverordneter Hans-Peter am Weg, bis 02.05.2011 Stadtverordneter Uwe Fritzschner Stadtverordneter Dr. Günter Gericke, bis 02.05.2011 Stadtverordneter Peter Graff, ab 02.05.2011 Stadtverordneter Alexander Kowalski, ab 02.05.2011 Stadtverordnete Irmhild Kuchler, bis 02.05.2011 Stadtverordnete Bettina Schmitt Stadtverordnete Dietlind Schwalb, ab 02.05.2011</p> <p><u>Mitglieder des Personalrats:</u> Peter Henneberger, Sozialpädagoge Ingrid Deißler, Verwaltungsangestellte</p>

Bürgerhaus Dreieich (Fortsetzung)

Betriebsleitung	Benjamin Halberstadt
Jahresabschluss	für das Jahr 2011 aufgestellt am 5. Juni 2012
Wirtschaftsprüfer	Schüllermann und Partner AG, Dreieich
Beteiligungen	Frankfurt Ticket GmbH (5 %)
Stand der Erfüllung des öffentlichen Zwecks	Der Eigenbetrieb Bürgerhäuser Dreieich ist das städtische Veranstaltungs- und Kongresszentrum für Theater, Konzerte und Ausstellungen. Ferner gehören die Vermietung von Tagungs- und Veranstaltungsräumen und der Verleih von Veranstaltungstechnik und –equipment sowie die Manpower für Veranstaltungen zu dem Leistungsumfang.
Vorliegen der Voraussetzungen gem. § 121 Abs. 1 HGO	Die Betätigungsfelder des Eigenbetriebs Bürgerhäuser fallen in den Katalog des § 121 Abs. 2 HGO, wonach keine wirtschaftliche Betätigung vorliegt.
Bezüge der Geschäftsführung bzw. des Aufsichtsrats	Die Aufsichtsratsmitglieder erhielten im Berichtsjahr 2011 Sitzungsgeld in Höhe von 150 EUR. Die Angabe der Gesamtbezüge der Betriebsleitung unterbleibt gemäß der Schutzklausel nach § 286 Abs. 4 HGB in Verbindung mit § 285 Nr. 9 HGB.

5.1.2 TABELLARISCHE DARSTELLUNGEN
Vermögensrechnung Bürgerhäuser Dreieich

	2011	2010	2009	2008	2007
	TEUR	TEUR	TEUR	TEUR	TEUR
Aktiva (Zusammenfassung)					
+ Immaterielle Vermögensgegenstände u. Sachanlagen	3.033	3.142	3.272	3.386	4.001
+ Finanzanlagen		0	0	0	0
+ Beteiligungen	13	13	13	13	13
Anlagevermögen	3.046	3.155	3.285	3.399	4.014
+ Roh-, Hilfs-, und Betriebsstoffe	5	2	0	0	0
+ Forderung aus Lieferungen und Leistungen	83	73	67	63	68
+ Forderungen an die Stadt	287	582	56	20	14
+ Sonstige Vermögensgegenstände	36	38	49	78	35
+ Liquide Mittel	1.214	548	995	644	653
Umlaufvermögen	1.625	1.243	1.167	805	770
Rechnungsabgrenzungsposten	1	2	2	2	3
Aktiva insgesamt	4.672	4.400	4.454	4.206	4.787
Passiva (Zusammenfassung)					
+ Stammkapital (gezeichnetes Kapital)	1.000	1.000	1.000	1.000	1.000
+ Kapitalrücklage	2.193	2.456	2.691	2.849	4.623
+ Gew innvortrag / - Verlust	-196	-540	-593	-738	-1.585
+ Jahresüberschuss / - Jahresfehlbetrag	0	0	0	0	0
Eigenkapital	2.997	2.916	3.098	3.111	4.038
Empfangene Ertragszuschüsse (Sonderposten)	0	0	0	0	0
+ Rückstellungen für Pensionen	0	0	0	0	0
+ Steuerrückstellungen	0	0	0	0	0
+ Sonstige Rückstellungen	409	369	425	417	407
Rückstellungen	409	369	425	417	407
+ Verbindlichkeiten gegenüber Kreditinstituten (Darlehen)	197	207	229	249	0
+ Verbindlichkeiten aus Lieferungen und Leistungen	113	126	192	153	115
+ Verbindlichkeiten gegenüber Stadt	705	573	168	118	106
+ Sonstige Verbindlichkeiten	251	209	342	157	121
Verbindlichkeiten	1.266	1.115	931	677	342
Rechnungsabgrenzungsposten	0	0	0	1	0
Passiva insgesamt	4.672	4.400	4.454	4.206	4.787

Ergebnisrechnung Bürgerhäuser Dreieich

2011	2010	2009	2008	2007
TEUR	TEUR	TEUR	TEUR	TEUR

Gewinn- und Verlustrechnung (Zusammenfassung)

+ Umsatzerlöse	1.376	1.383	1.291	1.201	1.278
+ Bestandsveränderungen	0	0	0	0	0
+ Andere aktivierte Eigenleistungen	0	0	0	0	0
+ Sonstige betriebliche Erträge	262	605	344	116	117
- Aufwendungen für Roh-, Hilfs- u. Betriebsstoffe, Waren	298	289	338	329	302
- Aufwendungen für bezogene Leistungen	1.402	1.828	1.509	1.165	1.124
- Personalaufwand	1.041	1.046	1.026	1.084	1.141
- Abschreibungen auf Sachanlagen und immat. VG	207	199	192	214	222
- Sonstige betriebliche Aufwendungen, sonstige Steuern	154	197	176	343	209
Betriebsergebnis	-1.464	-1.571	-1.606	-1.818	-1.603
+ Erträge aus Beteiligungen	0	0	0	0	0
+ Sonstige Zinsen und ähnliche Erträge	22	16	8	29	23
- Abschreibungen auf Finanzanlagen	0	0	0	0	0
- Zinsen und ähnliche Aufwendungen	48	49	12	3	0
Finanzergebnis	-26	-33	-4	26	23
Ergebnis der gewöhnlichen Geschäftstätigkeit	-1.490	-1.604	-1.610	-1.792	-1.580
- außerordentliche Aufwendungen	0	175	0	0	0
- Sonstige Steuern	3	3	3	5	5
+ Zuschuss der Stadt	1.575	1.600	1.600	1.600	1.700
Jahresergebnis	82	-182	-13	-197	115

Finanzrechnung Bürgerhäuser Dreieich

	2011	2010	2009	2008	2007
	TEUR	TEUR	TEUR	TEUR	TEUR
Finanzrechnung					
Jahresergebnis	-1.493	-1.782	-1.613	-1.797	-1.585
+ Abschreibungen auf Gegenstände d. Anlagevermögens	207	200	193	214	221
+/- Veränderung der Rückstellungen für Altersteilzeit	3	-50	1	10	80
+/- Veränderung der sonstigen Rückstellungen	37	-7	7	1	-28
+/- sonstige zahlungswirksame Aufwendungen und Erträge	-4	-2	0	4	0
- Verlust aus Anlageabgängen	0	1	2	156	0
+/- Veränderungen der Forderungen aus LuL	-10	-6	-3	4	-32
+/- Veränderungen der sonstigen Vermögensgegenstände	2	11	29	-43	-24
+/- Veränderungen der Forderungen gegen die Stadt	294	-526	-36	-6	-3
+/- Veränderungen der aktiven Rechnungsabgrenzungsposten	1	0	0	1	-1
+/- Veränderungen der Verbindlichkeiten aus LuL	-13	-66	39	38	-4
+/- Veränderungen der sonstigen Verbindlichkeiten	42	-133	185	36	-37
- Veränderungen der Verbindlichkeiten gegenüber der Stadt	131	406	50	12	2
+/- Veränderungen der passiven Rechnungsabgrenzungsposten	0	0	-1	1	0
Mittelveränderung aus Ifd. Geschäftstätigkeit	-803	-1.954	-1.147	-1.369	-1.411
+ Einzahlungen aus Sachanlageverkäufen	-98	0	1	36	0
- Auszahlungen f. Investitionen in das Anlagevermögen	0	-71	-82	-525	-85
Mittelveränderung aus Investitionstätigkeit	-98	-71	-81	-489	-85
+ Einzahlungen aus der Aufnahme von Darlehen	25	0	0	254	0
- Auszahlungen aus der Tilgung von Darlehen	-34	-23	-20	-5	0
+ Verlustausgleich durch die Stadt	1.575	1.600	1.600	1.600	1.700
Mittelveränderung aus Finanzierungstätigkeit	1.566	1.577	1.580	1.849	1.700
Finanzmittelfonds am Anfang der Periode	548	996	644	653	449
+/- zahlungswirksame Veränderungen	665	-448	352	-9	204
Finanzmittelfonds am Ende der Periode	1.213	548	996	644	653